

**ONG Mestura**



**Memoria 2020**



# Memoria de las actividades realizadas por la ONG Mestura en el año 2020



# SUMARIO

En este documento encontrarás información general de la historia, el equipo y las áreas de trabajo de la **ONG Mestura**, así como las **actividades** que la entidad llevó a cabo en el **2020**.

1

## ¿Quiénes somos?

Historia

Misión

Visión

Valores

Personas usuarias

Equipo

2

## ¿Cuál es nuestra trayectoria?

Hitos

Reconocimientos

3

## ¿Qué hicimos en el 2020?

Áreas de trabajo

Personas atendidas: cifras y perfil

Proyectos y financiación

Colaboradores

1

# ¿QUIÉNES SOMOS?

## Historia

La ONG Mestura trabaja desde el **2003** prestando sus servicios en el **área metropolitana de A Coruña**.



La ONG Mestura comienza su andadura en el año **2003** en la localidad coruñesa de **Sada**.



Con su creación se buscaba prestar un **servicio social especializado** a personas migrantes y/o en situación de riesgo de exclusión social.

En el momento actual la ONG Mestura cuenta con dos puntos de atención permanentes:

- Edificio A Escada de **O Burgo**
- **Centro de inclusión social en A Corveira**



Pero actúa en toda el **área metropolitana de A Coruña**.

1

# ¿QUIÉNES SOMOS?

## Misión

La ONG Mestura tiene como misión prestar un **servicio social profesional y especializado** a personas en riesgo de exclusión social.



Nuestra misión actual es prestar un **servicio social, profesional y especializado** a personas **inmigrantes, emigrantes** retornados/as y a colectivos en situación de **riesgo de exclusión social**.



Lo hacemos proporcionando **orientación, información y acompañamiento** en aquellos aspectos sociales que los involucren directamente, así como facilitando su esencial y necesaria **inclusión** en nuestra sociedad.

1

# ¿QUIÉNES SOMOS?

## Visión

Trabajamos por la **integridad** y los **derechos** de todas las personas, focalizándonos en las áreas de **inclusión sociolaboral**, **sensibilización y mediación intercultural** y fomento de la **igualdad de género**.



### INCLUSIÓN SOCIOLABORAL

Desde el servicio de **Orientación Laboral** asesoramos y apoyamos a las personas para facilitar el proceso de **búsqueda de empleo**. Trabajamos mediante itinerarios personalizados de inserción sociolaboral que incluyen **acciones formativas y capacitación e intermediación** con empresas.



### SENSIBILIZACIÓN Y MEDIACIÓN INTERCULTURAL

Desarrollamos campañas de **sensibilización educativa y comunitaria** para contribuir a una convivencia intercultural enriquecedora y positiva. Ofrecemos un servicio de **Mediación Intercultural** para facilitar la comunicación y el acceso a recursos a personas que presenten algún tipo de **barrera lingüística**, personal o social, para **prevenir y/o resolver conflictos**.

1

# ¿QUIÉNES SOMOS?

## Visión



### FOMENTO DE LA IGUALDAD DE GÉNERO

En todos los proyectos de Mestura está presente el derecho a la **igualdad de trato y de oportunidades** entre mujeres y hombres y el principio de no discriminación.

Las acciones llevadas a cabo en cuanto a este valor son: facilitar la **conciliación** de la vida laboral y personal de las personas que participan en nuestros proyectos y la **discriminación positiva de las mujeres** a la hora de incluirlas en nuestros programas.



1

# ¿QUIÉNES SOMOS?

## Visión

Nuestro trabajo será eficaz si logramos:

- Favorecer el **acceso al empleo**, entendido como herramienta fundamental para la inclusión y la dignidad humana.
- Ofrecer una **atención integral a nivel familiar**, trabajando en las áreas de mayor vulnerabilidad (infancia, mujer y juventud), pues solamente generaremos cambios efectivos si atendemos a la unidad familiar en su conjunto.
- Contribuir de manera significativa en la justicia social a través de acciones de **sensibilización**.
- Progresar en la **calidad** de nuestro trabajo, potenciando nuestra profesionalidad y adaptando constantemente nuestro trabajo a las necesidades de la sociedad.





1

# ¿QUIÉNES SOMOS?

## Valores

Estos son los principios que rigen nuestro trabajo:

**Participación social**

**Justicia social**

**Acciones voluntarias**

**Trabajo en red**

**Interculturalidad**

**Igualdad de género**

**Sostenibilidad ambiental**

1

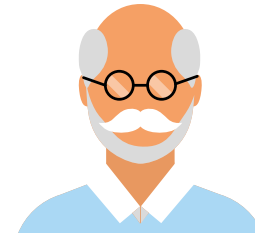
# ¿QUIÉNES SOMOS?

## Personas usuarias

La ONG Mestura trabaja con personas **migrantes**, **mujeres** y **jóvenes** en situación de vulnerabilidad que residen en el área metropolitana de A Coruña.



**Población migrante**



**Emigrantes retornados**



**Mujeres**



**Jóvenes**

Tratamos de prestar una **atención integral** a toda la **familia**, siempre y cuando sea posible.

1

# ¿QUIÉNES SOMOS?

## Equipo

En este año tuvimos nuevas incorporaciones.

Hasta **14 técnicos y técnicas** prestaron sus servicios en la ONG Mestura durante el 2020.



2

# ¿CUÁL ES NUESTRA TRAYECTORIA?

## Hitos

**2003**

Creación de la  
ONG Mestura.

**2004**

Se establece un **punto de atención** con **equipo especializado** (información, asesoramiento, Trabajo Social y Asesoría Jurídica).

**2005**

Comienzo de **actividades interculturales**.

**2008**

**Sensibilización educativa** en los centros escolares. Convenio con **Ecos do Sur**.

**2007**

Campaña de **Sensibilización Intercultural Comunitaria** en ayuntamientos. **Servicio de Orientación Laboral** en Redondela.

**2006**

**Primer proyecto de fortalecimiento y empoderamiento de mujeres inmigrantes** en el **Consortio das Mariñas**.

2

# ¿CUÁL ES NUESTRA TRAYECTORIA?

## Hitos

**2009**

Impartición de cursos  
en el programa  
**Aulas Abertas** del  
**Concello de  
Culleredo.**

**2010**

Nos convertimos en  
**ONGD.**  
Primer **programa  
integrado de empleo.**  
Primer programa de  
refuerzo educativo  
**"Aulas de Babel".**

**2011**

Primer proyecto financiado por la  
entidad privada **La Caixa "Entiende-M".**  
Primeros **proyectos europeos  
(Med Bridge y Opción + Futuro).**  
Edición de materiales educativos para el  
proyecto **"Un mundo en la mochila".**

**2014**

Creación de  
**"As Nosas Cores",**  
un **Servicio de  
Atención Integral a  
Infancia y  
Familia.**

**2013**

La ONG Mestura se  
convierte en **centro de  
inclusión social.**

**2012**

Creación de la **App  
"Nais do Mundo".**  
**"Xoves interculturais".**  
Primer proyecto de  
**cooperación  
"Entre-Nós".**

2

# ¿CUÁL ES NUESTRA TRAYECTORIA?

## Hitos

**2015**

La **Xunta de Galicia** reconoce ante el Consejo de Ministros de la U.E. a la ONG Mestura como **entidad de ejemplo de buenas prácticas** a nivel estatal en el ámbito de las migraciones.

**2016**

Se crea un **punto de atención** permanente en el **Concello de Cambre**.

**2017**

Participamos en el programa "**Galeuropa**" para la mejora de competencias laborales juveniles y en el "**Proyecto Atope**".

**2020**

La ONG Mestura es reconocida como la **Mejor Entidad de Acción Voluntaria del 2020 por la Xunta de Galicia**.  
Punto de atención en **Sada, Cerceda y Ordes**.  
Incluimos el teletrabajo y las atenciones telemáticas.

**2019**

Inauguración del nuevo **Centro de Inclusión Social** situado en A Corveira, Culleredo.

**2018**

La ONG Mestura es propuesta como **entidad de ejemplo de buenas prácticas** por la **Unión Europea**.

2

# ¿CUÁL ES NUESTRA TRAYECTORIA?

## Reconocimientos



**En 2015 la ONG Mestura es reconocida como entidad de ejemplo de buenas prácticas en el ámbito de las migraciones,** por la Dirección Xeral de Xuventude, Participación e Voluntariado de la Xunta de Galicia ante el Consejo de Ministros de la UE de Educación, Cultura y Deportes.



**En 2018 la ONG Mestura es propuesta como entidad de ejemplo de buenas prácticas en el ámbito de inclusión del período 2014-2020,** por el Fondo Social Europeo (<https://vimeo.com/272329086>).



**En 2019 la ONG Mestura recibe el XVI Premio 1 de Mayo por su trayectoria á la integración social de las personas migrantes,** por la UGT Coruña.



**En 2020 la ONG Mestura recibe el premio a la Mejor Entidad de Acción Voluntaria del año,** por la Xunta de Galicia.

3

# ¿QUÉ HICIMOS EN EL 2020?

## Áreas de trabajo

**Atención e  
información**

**Orientación e  
Intermediación  
Laboral**

**Formación**

Personas Usuarias y  
Profesionales

**Trabajo Social**

**Asesoramiento Jurídico**

**Atención Psicológica**

**Apoyo a familias con  
menores**

Servicio de conciliación  
Refuerzo educativo

**Mediación Intercultural**

**Educación para el  
desarrollo y la  
ciudadanía global**

**Comunicación y difusión**



3

# ¿QUÉ HICIMOS EN EL 2020?

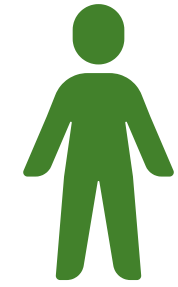
## Personas atendidas: cifras y perfil

Durante el año 2020 atendimos a **565 personas**. Más de la mitad vinieron a Mestura por primera vez.



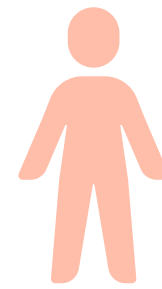
**565**

**personas  
atendidas**



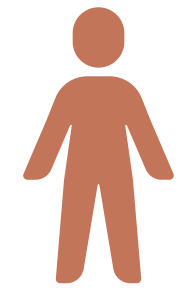
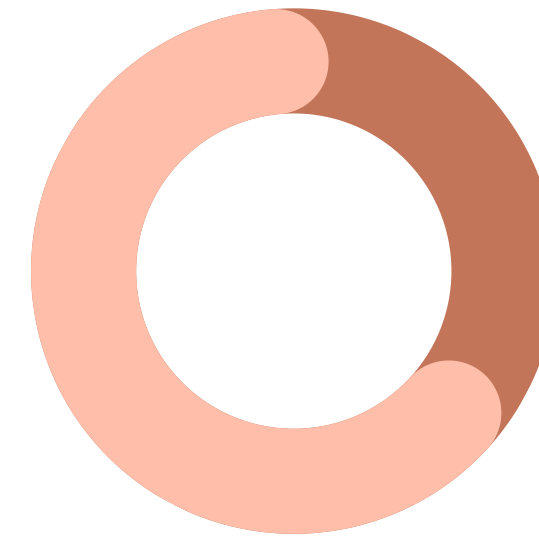
**334**

**personas  
nuevas**



**395**

**mujeres  
atendidas**



**170**

**hombres  
atendidos**

3

# ¿QUÉ HICIMOS EN EL 2020?

## Personas atendidas: cifras y perfil



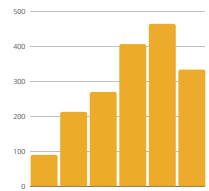
Las **334 personas** nuevas que se acercaron a la ONG Mestura son **originarias de:** Argelia, Argentina, Bangladesh, Brasil, Chile, Colombia, Cuba, Egipto, Estados Unidos, Georgia, Ghana, Honduras, Jordania, Marruecos, Nicaragua, Nigeria, Pakistán, Paraguay, Perú, Portugal, República Dominicana, Rumania, Senegal, Suiza, Tailandia, Uruguay y Venezuela.



3

# ¿QUÉ HICIMOS EN EL 2020?

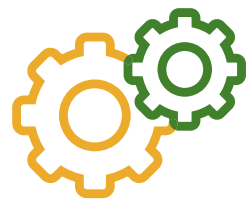
## Personas atendidas: cifras y perfil



Las restricciones de movilidad derivadas de las medidas de prevención contra la COVID-19 han influido en el **número de acogidas**, provocando un **parón** en la tendencia ascendente de los últimos años.



Sin embargo, muchas otras personas que habían participado en el **pasado** en alguna actividad de la ONG Mestura **retomaron** el contacto con la entidad.



Sólo durante el período **del 16 de marzo al 30 de abril** del 2020 sobrepasamos el **millar de atenciones**.



3

# ¿QUÉ HICIMOS EN EL 2020?

## Proyectos

### Financiación pública

Paso a Paso

Neneiras

Mestúrate

Mestúrate Senior

Xoves Interculturais

IOBE

SAIMI

A Túa Voz

Equipo A

Proxecto ASÍ

Proxecto MAME

Aulas de Babel + Mestura.Net

Servicio de Información y

Tramitación del IMV en Cambre

Servicio de Psicoterapia en Cambre

Frades Intercultural

### Financiación privada

Voz Natura

### Otros financiadores

Fundación MAPFRE

# Paso a Paso

## Descripción

“Paso a Paso” es un proyecto bianual destinado a solventar las necesidades de la población migrante a través de estos servicios:

- **Atención de Necesidades Básicas-Paso a Paso:** Servicio de prevención y primera atención; Servicio de cobertura de necesidad de material de apoyo; Servicio de cobertura de necesidad de higiene; Servicio de cobertura de necesidad de alimento.
- **Paso a Paso Empleo:** servicio sociolaboral especializado para facilitar la inserción sociolaboral del colectivo migrante.
- **Paso a Paso Básico**
- **Paso a Paso TECI:** para la atención de personas en riesgo de exclusión severa.
- **Paso a Paso Xurídico**
- **Paso a Paso MI-Mediación Intercultural**
- **Pasiños**
- **AlfabeTIC:** formación para sobre el uso de herramientas digitales para la gestión de trámites.
- **O teu novo país:** formación en las lenguas de acogida (español y gallego) y clases para conseguir la nacionalidad.

## Personas beneficiarias

Personas inmigrantes o emigrantes retornados.

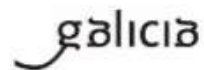
## Financiadores

**XUNTA DE GALICIA**

*Consellería de Política Social*

*Dirección Xeral de Inclusión Social*

**FONDO SOCIAL EUROPEO**



# Neneiras

## Descripción

El programa “Neneiras” busca fomentar el empoderamiento social y laboral de mujeres del rural gallego en riesgo de vulnerabilidad por medio de la realización de actuaciones que posibiliten su desarrollo integral y contribuyan a la promoción de la autonomía personal y laboral de las mismas. La atención es especializada según las necesidades individuales de cada mujer participante, dentro de la asignación de uno de estos proyectos de integración y hoja de ruta:

- **Programa NE (nais encamiñadas):** Acogida e Información, Mediación Intercultural y/o Familiar y Asesoramiento Jurídico.
- **Programa NEI (nais empregadas):** Orientación laboral y acompañamiento para la mejora de la empleabilidad y Adquisición de habilidades sociolaborales.
- **Programa RAS (recorrendo a saúde):** Atención Psicológica.

## Personas beneficiarias

Mujeres de cinco ayuntamientos de la mancomunidad de Ordes.

## Financiadores

**XUNTA DE GALICIA**

*Secretaría Xeral de Igualdade*

**FONDO SOCIAL EUROPEO**



# Mestúrate

## Descripción

Este proyecto busca impulsar la acción voluntaria juvenil en las actividades desarrolladas por la entidad destinadas tanto a la atención integral de personas en riesgo de exclusión social como al desarrollo de acciones dirigidas a sensibilizar en la prevención de conductas racistas y machistas.

La colaboración de las personas voluntarias que participan en este proyecto es imprescindible para el trabajo diario de la ONG.

## Personas beneficiarias

Personas jóvenes voluntarias y población del área metropolitana de A Coruña sensibilizada.

## Financiadores

### XUNTA DE GALICIA

*Consellería de Política Social  
Dirección Xeral de Xuventude,  
Participación e Voluntariado*



MESTURATE



# Mestúrate Senior

## Descripción

El programa “Mestúrate Senior” busca impulsar la acción voluntaria de personas mayores de 55 años, participando en aquellas actividades de la entidad destinadas a ofrecer una atención integral para la mejora del bienestar social de las personas migrantes y/o en riesgo de exclusión del extrarradio de A Coruña.

## Personas beneficiarias

Personas voluntarias mayores de 55 años y población del área metropolitana de A Coruña sensibilizada.

## Financiadores

### XUNTA DE GALICIA

*Consellería de Política Social  
Dirección Xeral de Xuventude,  
Participación e Voluntariado*





# Xoves Interculturais

## Descripción

El programa “Xoves Interculturais” busca fomentar la participación de chicos y chicas de origen migrante de entre 12 y 35 años en actividades de aprendizaje no formal, con el propósito último de despertar su interés por las claves culturales gallegas. En la edición del 2020 se concretaron estas 3 líneas de acción:

- **PIX:** punto de información continuado sobre recursos juveniles existentes en esta y otras entidades.
- **Mellor en Galego:** espacio formativo para la enseñanza de la lengua gallega.
- **Xoves no Camiño:** salida grupal a un entorno cultural vinculado al Camino de Santiago y al fenómeno Xacobeo.

## Personas beneficiarias

Jóvenes inmigrantes entre 12 y 35 años.

## Financiadores

**XUNTA DE GALICIA**

*Consellería de Política Social  
Dirección Xeral de Xuventude,  
Participación e Voluntariado*

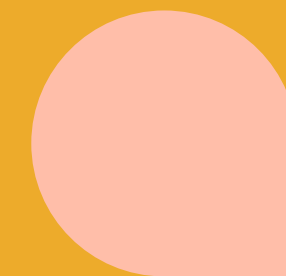


**XUNTA DE GALICIA**

CONSELLERÍA DE POLÍTICA SOCIAL

Dirección Xeral de Xuventude,  
Participación e Voluntariado





## Descripción

Se trata de un proyecto que procura la mejora de empleabilidad y las posibilidades de ocupación de personas demandantes de empleo inscritas en el Servicio Público de Empleo de Galicia, a través de la contratación de personal técnico de orientación laboral para la articulación de itinerarios personalizados para el empleo.

## Personas beneficiarias

Personas desempleadas inscritas en el Servicio Público de Empleo de Galicia.

## Financiadores

### XUNTA DE GALICIA

*Consellería de Economía, Emprego e Industria.  
Dirección Xeral de Orientación e Promoción Laboral.*

### GOBIERNO DE ESPAÑA

*Ministerio de Trabajo y Economía Social  
Servicio Público de Empleo Estatal*



## Descripción

El programa "SAIMI: Saúde Integral a Mulleres Inmigrantes" busca promover la salud física y psicológica de las mujeres participantes a través de cuatro tipos de actividades:

- **Charlas sanitarias** sobre los recursos existentes en materia de salud materno-infantil.
- **Grupos de apoyo psicoemocional** en formato presencial y online dinamizados por una psicóloga.
- **Atenciones psicoemocionales** individuales a demanda de las mujeres participantes.
- **Acciones de sensibilización** para la prevención y promoción de la salud materno-infantil.

## Personas beneficiarias

Mujeres inmigrantes.

## Financiadores

**XUNTA DE GALICIA**

*Secretaría Xeral de Igualdade*



**XUNTA DE GALICIA**

VICEPRESIDENCIA E CONSELLERÍA DE PRESIDENCIA,  
ADMINISTRACIÓNS PÚBLICAS E XUSTIZA  
Secretaría Xeral da Igualdade



# A Túa Voz

## Descripción

Este programa favorece la creación de una red de facilitadores lingüísticos para personas migrantes que no dominan los idiomas locales, con el objetivo de facilitar su proceso de inclusión social. También promueve la participación de personas voluntarias relacionadas con la migración en acciones solidarias.

## Personas beneficiarias

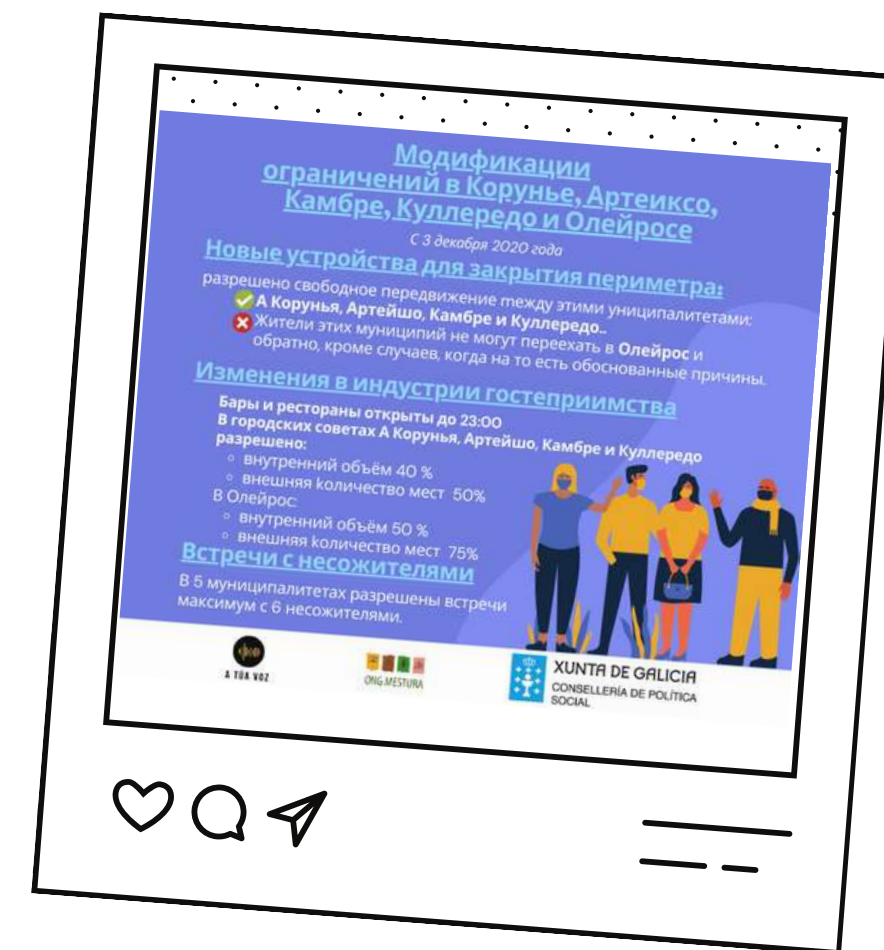
Personas voluntarias que ejercieron el papel de facilitadores lingüísticos, personas migrantes, personas técnicas de la entidad y otros profesionales de las administraciones públicas.

## Financiadores

**XUNTA DE GALICIA**

*Consellería de Política Social*

*Dirección Xeral de Inclusión Social*



# Equipo A

## Descripción

El “Equipo A” es un programa de sensibilización educativa para la mediación preventiva en materia de interculturalidad que contribuye a la promoción de actitudes, conductas y cambios sociales que favorecen relaciones positivas entre las distintas culturas en el contexto educativo. Las actividades desarrolladas en este programa incluyeron la elaboración y distribución de tres cuentos en torno a temática intercultural, sus respectivas fichas de trabajo para los/as alumnos/as y guías para los docentes, así como el acompañamiento y asesoramiento para la realización de las actividades en las aulas.

## Personas beneficiarias

Alumnado y profesorado de 3º y 4º de primaria de distintos colegios de Galicia (CEIP Plurilingüe Ría do Burgo, CEIP Sofía Casanova y CEIP Vila de Rutis de A Coruña; CEIP Muimenta, CPI Plurilingüe Virxe do Monte y CEIP Plurilingüe Vista Alegre en Lugo y el CEIP Castrillón-Coiro de Pontevedra).

## Financiadores

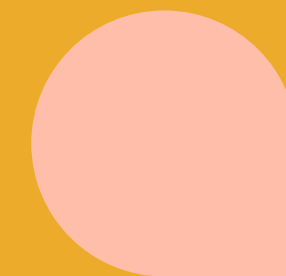
**XUNTA DE GALICIA**

*Consellería de Política Social*

*Dirección Xeral de Inclusión Social*



# Proxecto ASÍ



## Descripción

El “Proxecto ASÍ” se encuadra dentro de la convocatoria 2019-2020. Contribuye al desarrollo de acciones dirigidas a la sensibilización en materia de interculturalidad gracias a la contratación de una persona joven inscrita en el Sistema de Garantía Juvenil que apoya el desarrollo de las actividades de sensibilización que lleva a cabo la entidad.

## Personas beneficiarias

Población general y comunidad educativa sensibilizadas.

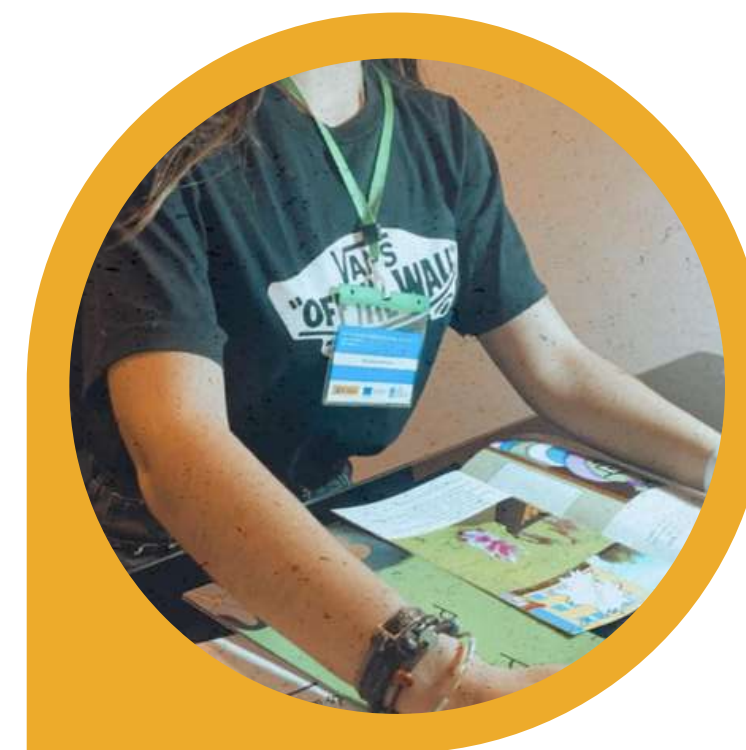
## Financiadores

**XUNTA DE GALICIA**



**GOBIERNO DE ESPAÑA**

*Ministerio de Empleo y Seguridad Social*



# Proyecto MAME

## Descripción

Se trata de un programa de cooperación para el fomento del empleo iniciado a finales del 2020, el cual permite la contratación de una persona responsable del mantenimiento, limpieza y desinfección de las instalaciones de la entidad para garantizar un ambiente óptimo y seguro en el lugar de trabajo y atención a personas usuarias.

## Personas beneficiarias

Personal técnico y personas usuarias que disfrutan de las instalaciones de la entidad.

## Financiadores

**XUNTA DE GALICIA**



**GOBIERNO DE ESPAÑA**

*Ministerio de Empleo y Seguridad Social*



# Aulas de Babel + Mestura.Net

## Descripción

El programa "Aulas de Babel" ofrece un espacio socioeducativo a chicos y chicas de secundaria de familias migrantes en riesgo de exclusión social, con barreras idiomáticas o desconocimiento del sistema educativo gallego, para la mejora y el refuerzo de procesos de aprendizaje, hábitos de estudio y adquisición de habilidades (incluidas las digitales). El programa está formado por cuatro líneas de acción:

- **Grupos de estudio guiado.**
- **Aulas abiertas "Mestura.NET":** espacio para el uso de herramientas digitales y dispositivos electrónicos.
- **Espacio "valores".**
- **Reuniones de retroalimentación con las familias.**

## Personas beneficiarias

Alumnados de la ESO de familias inmigrantes en riesgo de exclusión social.

## Financiadores

DEPUTACIÓN DA CORUÑA





# Servicio de Información y Tramitación IMV y Servicio de Psicoterapia en Cambre

## Descripción

En el Concello de Cambre se pusieron a disposición de sus vecinos/as en situación de riesgo de exclusión, dos servicios que contribuyen a la inclusión social y la mejora del bienestar psicosocial de las personas participantes:

- **Servicio de información y apoyo en la solicitud del Ingreso Mínimo Vital:** para facilitar información sobre las características y requisitos de la ayuda y orientar y acompañar en el proceso de solicitud de la misma.
- **Servicio de Psicoterapia:** evaluación, intervención y acompañamiento psicoemocional.

## Personas beneficiarias

Personas en riesgo de exclusión social residentes en el Concello de Cambre.

## Financiadores CONCELLO DE CAMBRE



# Frades Intercultural

## Descripción

Este proyecto busca promover la participación comunitaria, el fortalecimiento de redes de apoyo y el desarrollo de habilidades y competencias básicas necesarias para actividades básicas de la vida diaria, teniendo en cuenta una perspectiva intercultural. Para ello se desarrollaron las siguientes actividades grupales:

- **Bailoterapia:** ejercicio de expresión corporal con música para ejercitar el cuerpo y liberar el estrés.
- **Convivimos - Cociña do mundo:** aprendizaje de recetas gastronómicas internacionales de la mano de personas originarias de otras partes del mundo.
- **Conectamos:** manejo de uso de dispositivos electrónicos y sus aplicaciones.

## Personas beneficiarias

Vecinos y vecinas del Concello de Frades

## Financiadores

CONCELLO DE FRADES



CONCELLO DE FRADES



# Voz Natura

## Descripción

“Voz Natura” es un programa de sensibilización medioambiental que intenta promover un estilo de vida ecosostenible. El programa se introduce de manera transversal en todas las actividades de la entidad, y se trabaja de manera directa en las aulas destinadas a menores y en el proyecto de la huerta urbana municipal de Mestura.

Se utilizan las redes sociales y el Vlog "As nosas cores ecolóxicas" para sensibilizar a la comunidad en los hábitos y conductas ecosostenibles.

## Personas beneficiarias

Se benefician de manera directa todas las personas que participan en las actividades de las aulas y la huerta municipal, y a través de las campañas de sensibilización la población general.



## Financiadores

LA VOZ DE GALICIA

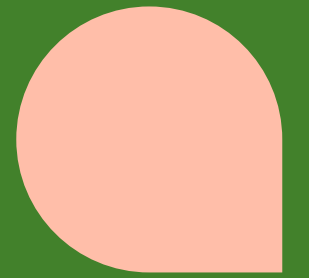
FUNDACIÓN SANTIAGO REY FERNÁNDEZ-LATORRE

*La Voz de Galicia*

**FSRL** FUNDACIÓN  
Santiago Rey Fernández-Latorre

**VOZ & NATURA**

# Fundación MAPFRE



## Descripción

La Fundación MAPFRE hizo entrega de 100 tarjetas monedero con un saldo de 100 euros para las familias que participan en nuestra entidad pudieran adquirir productos de primera necesidad. También durante el período navideño la fundación repartió 109 tarjetas de Navidad por valor de 150 euros para cubrir las necesidades más urgentes del momento, par a la compra de comida, vestimenta o juguetes, junto con un obsequio para reforzar el espíritu solidario y positivo propia de esa época del año.

## Personas beneficiarias

Familias usuarias de la ONG Mestura.

## Financiadores

FUNDACIÓN MAPFRE



3

# ¿QUÉ HICIMOS EN EL 2020?

## Colaboradores

### Públicos



UNIÓN EUROPEA



XUNTA DE GALICIA



CONCELLO DE FRADES



Concello de Oleiros



CONCELLO DE MONFERO

### Privados





Avenida de Vilaboa, 158, bajo izquierda. A Corveira, Culleredo.



981 66 18 40



669 86 79 78 / 604 002 519



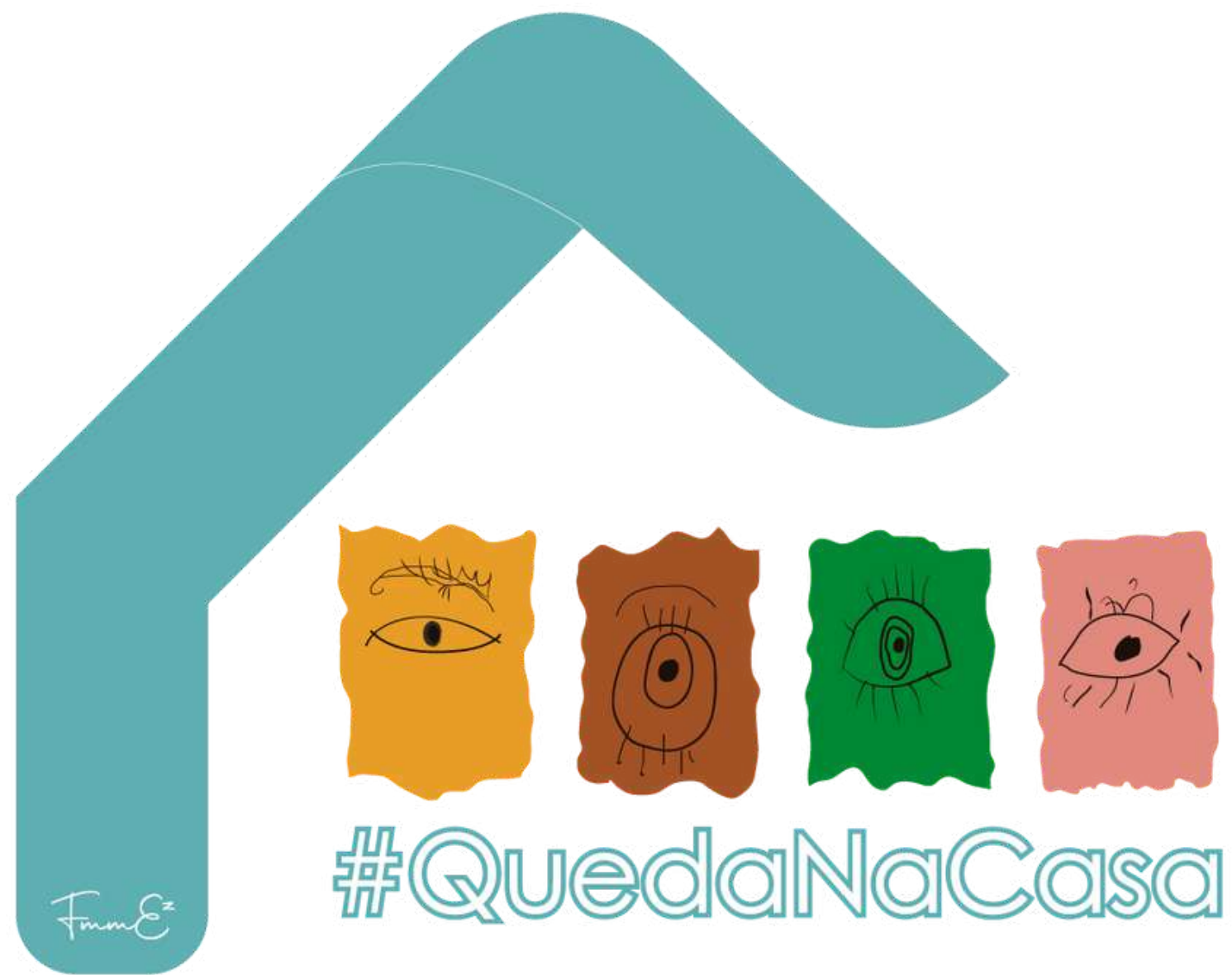
[www.ongmestura.es](http://www.ongmestura.es)



@mesturaong



# CONTÁCTANOS



# MEMORIA 2020